

TAR
Aerolíneas



Wow IFE Streaming System

Bluebox Wow Engineering and Operations Guidelines

Document Version Number: 2.0
Revision Date: 28th May 2020



GLOBAL ONBOARD PARTNERS

1. Introducción

Bluebox Wow es un sistema de entretenimiento a bordo portátil y liviano que ofrece juegos en tiempo real, mapas en movimiento y exploradores de destinos a una amplia variedad de dispositivos de pasajeros (tabletas, teléfonos inteligentes y computadoras portátiles).

2. Manejo y almacenamiento de Bluebox Wow

2.1 Manejo

- Trate como lo haría con un dispositivo electrónico de consumo.
- Evitar el impacto físico severo.
- No desmonte las unidades.
- Evite temperaturas ambiente extremas, 0C a 40C en funcionamiento
- Evitar ambientes húmedos o mojados. Bluebox Wow no es resistente al agua. Regrese a Bluebox para evaluación si sospecha que la unidad está dañada por líquidos.
- No cubra las rejillas de ventilación ni obstruya el flujo de aire.
- Evite el contacto con suciedad, grasa, aceite, polvo, etc.
- Bluebox Wow es una unidad refrigerada por convección natural, ligera, de bajo consumo. Se recomienda que las unidades Wow cuenten con al menos 2 "de espacio libre alrededor de todas las superficies, excluyendo aquellas (1 o 2) utilizadas para el montaje para soportar la convección natural.
- Las unidades Wow deben colocarse en lugares que no las sometan a un calor excesivo.

2.2 Almacenamiento

- Almacenar en un lugar fresco, seco y bien ventilado.
- Límites de temperatura de almacenamiento: -20C a 60C

3. Cargadores de baterías y manejo, almacenamiento y carga de baterías

3.1 Manejo (baterías)

- Evite el cortocircuito de la batería.
- No sumergir en agua
- No desmonte ni deforme la batería.
- No exponga ni arroje la batería al fuego
- Evite el choque físico o la vibración excesivos.
- Mantener fuera del alcance de los niños
- Nunca use una batería que parece haber sufrido abuso

3.2 Manejo (cargadores)

- No exponga el cargador o la fuente de alimentación al agua o líquidos.
- No abra el cargador o la caja de la fuente de alimentación, no hay piezas reparables por el usuario.
- No cubra el escape del ventilador ni obstruya el flujo de aire, esto provocará un sobrecalentamiento.
- Coloque el cargador en un lugar fresco, alejado de fuentes de calor externas.

3.3 Carga y descarga

- La batería debe cargarse solo en el cargador apropiado
- La batería debe insertarse en el cargador con la pestaña hacia afuera
- La batería no puede colocarse al revés debido a la costilla de ubicación en el cargador
- Una luz verde parpadeará en el cargador para indicar que la batería está instalada correctamente y cargando
- Nunca use un cargador modificado o dañado
- Uso del producto especificado solamente
- Rango de temperatura:
 - o Descarga = -20C a 60C
 - o Carga = 0C a 45C
- Las baterías emplean un medidor de combustible LCD de 5 segmentos que siempre está activo a menos que la batería esté en modo apagado.
 - o Entre 81 y 100% de carga, se llenarán los 5 segmentos LCD
 - o Entre 61 y 80% de carga, se llenarán 4 segmentos LCD
 - o Entre 41 y 60% de carga, se llenarán 3 segmentos LCD
 - o Entre 21 y 40% de carga, se llenarán 2 segmentos LCD
 - o Entre 1 y 20% de carga, se llenará 1 segmento LCD
 - o El indicador LCD de combustible también mostrará el segmento más significativo durante la carga.
- Tiempo de carga de la unidad del cargador de batería de 12 compartimentos desde 0% de carga = 4 - 6 horas
- Tiempo de carga de la unidad de cargador de batería de 4 o 6 compartimentos desde 0% de carga = 4 - 6 horas
- Tiempo de carga de la unidad de cargador de bahía única desde 0% de carga = 7 horas

3.4 Almacenamiento

- Almacenar en un lugar fresco, seco y bien ventilado.

- El almacenamiento óptimo se logra a temperatura ambiente. Las temperaturas elevadas reducirán la vida de almacenamiento. Las baterías se envían con una capacidad restante del 30 al 50% para dar al menos 6 meses de vida útil a temperatura ambiente antes de que los componentes electrónicos entren en modo de apagado.
- Se recomienda que la batería se recargue periódicamente si se requiere un almacenamiento prolongado sin que la electrónica entre en modo de apagado.
- Límites de temperatura de almacenamiento: -20C a 60C

3.5 Disposición

- Para cualquier batería que esté rota y que ya no se pueda usar, deséchela de acuerdo con las regulaciones locales.

3.6 Cambio de batería

- Las baterías de iones de litio de 98 Wh durarán hasta 15 horas de uso.
- La frecuencia del cambio de batería dependerá de la duración del vuelo programado y del tipo de batería en uso, pero, por regla general, las baterías deben cambiarse después de cada vuelo de larga distancia. Las cajas Wow utilizadas en vuelos de corta distancia pueden requerir un cambio de batería después de cada dos vuelos de regreso.

4. Colocación y operación de Bluebox Wow

- Wow Box Placement en cabina
 - Idealmente, ubíquelo sobre el área de asientos de los pasajeros (compartimientos superiores). Las ubicaciones más bajas y aquellas más allá de los mamparos funcionarán, pero pueden dar como resultado una intensidad de señal atenuada.
 - La unidad debe colocarse en un lugar que minimice la probabilidad de impacto por otros objetos o asfixia por bolsas / ropa.
 - Ubique la unidad Bluebox Wow lo más cerca posible del centro de la cabina para garantizar la mayor propagación de la red inalámbrica.
- o Tenga en cuenta que las unidades proyectarán una red inalámbrica en todas las direcciones, por lo tanto, evite colocarlas en la parte delantera o trasera de la aeronave.
- Evite colocar unidades cerca (dentro de 1 m) de los equipos de transmisión o recepción de RF de la aeronave, p. Ej. antenas
 - Evite colocar la unidad cerca (a menos de 1 m) de las líneas eléctricas de la aeronave.
 - La unidad Bluebox Wow funcionará en cualquier orientación. Cuando se encuentra en armarios superiores, se obtiene un rendimiento óptimo con la caja de pie en posición vertical con el texto / gráficos externos en la orientación correcta. El punto de acceso inalámbrico se colocará en la parte inferior de la unidad y más cerca de los pasajeros en este escenario.

- Evite colocarlo en lugares sujetos a condiciones de humedad o temperatura elevada.

5. Actualización de contenido

- El contenido de la caja Wow se almacena en tarjetas micro SD que caben en ranuras detrás de un panel seguro en la unidad Bluebox Wow. Este panel debe ser accesible para el personal de ingeniería y operaciones, pero no debe ser abierto por la tripulación de cabina.
- Hacia el final de cada ciclo de contenido, Bluebox enviará contenido para el próximo período en tarjetas micro SD. Los contenedores en los que se envían las tarjetas micro SD tendrán un código de color para garantizar que las nuevas tarjetas sean claramente identificables.
- Las tarjetas nuevas se enviarán con adaptadores USB para permitir una instalación fácil y estarán claramente marcadas.
- Las tarjetas con el contenido del ciclo anterior deben colocarse cuidadosamente en la caja codificada por colores en la que fueron recibidas y devueltas a Bluebox.
- La codificación de colores es la siguiente:
 - o 1er ciclo de contenido = azul
 - o segundo ciclo de contenido = verde
 - o 3er ciclo de contenido = amarillo
 - o 4to ciclo de contenido = rojo
- Esta secuencia de codificación de color se repetirá indefinidamente.

Cambio de la unidad de contenido:

- Coloque la caja Wow en una superficie plana y nivelada, lejos de fuentes de calor y humedad.
 - Asegúrese de que la caja Wow esté apagada
 - Unscrew the secured end panel

- Retire con cuidado las tarjetas micro SD manteniéndolas en los adaptadores USB



- Almacene estas tarjetas en el contenedor con el código de color correcto, ya sea si se van a retener o se devuelven a Bluebox
 - Inserte el nuevo lote de tarjetas micro SD que se encuentran en los adaptadores USB en las ranuras USB Wow Box



- Encienda la caja Wow y espere hasta que se vean los LED blancos y azules. Estos LED están ubicados al lado de las ranuras USB e indican que el sistema está listo y que las tarjetas de contenido están insertadas correctamente.
- Mantenga la unidad encendida durante 10 minutos para permitir que todo el contenido se cargue por completo

- Conéctese al sistema utilizando las instrucciones de la guía del usuario y asegúrese de que el contenido sea visible y se reproduzca correctamente
- Cierre el panel y apriete los tornillos.

También se puede hacer referencia al video de duplicación de la tarjeta SD para este proceso

6. Solución de problemas

Descripción del LED

Cuando la caja se enciende por primera vez, el interruptor de encendido se encenderá de inmediato. La caja tardará unos minutos en encenderse. Una vez que el LED verde en el panel frontal esté encendido, la unidad debería estar lista para usar (alternativamente, una vez que el azul y el blanco en la parte posterior estén encendidos y el ámbar no esté encendido).

Panel frontal

· Botón de encendido

o Iluminado (azul): la caja está encendida

o No encendido - La caja está apagada / Revise la batería

· LED verde

o Encendido - AOK. El sistema está listo y listo para usar.

o No encendido: el sistema no está listo / verifique los LED traseros para obtener más información.

o Parpadeo: arranque del sistema

Panel trasero (detrás de los tornillos de seguridad)

· LED blanco

o Iluminado: el conjunto de contenido está listo para la reproducción.

.

o **No iluminado:** el problema de contenido / verificación de contenido está enchufado.

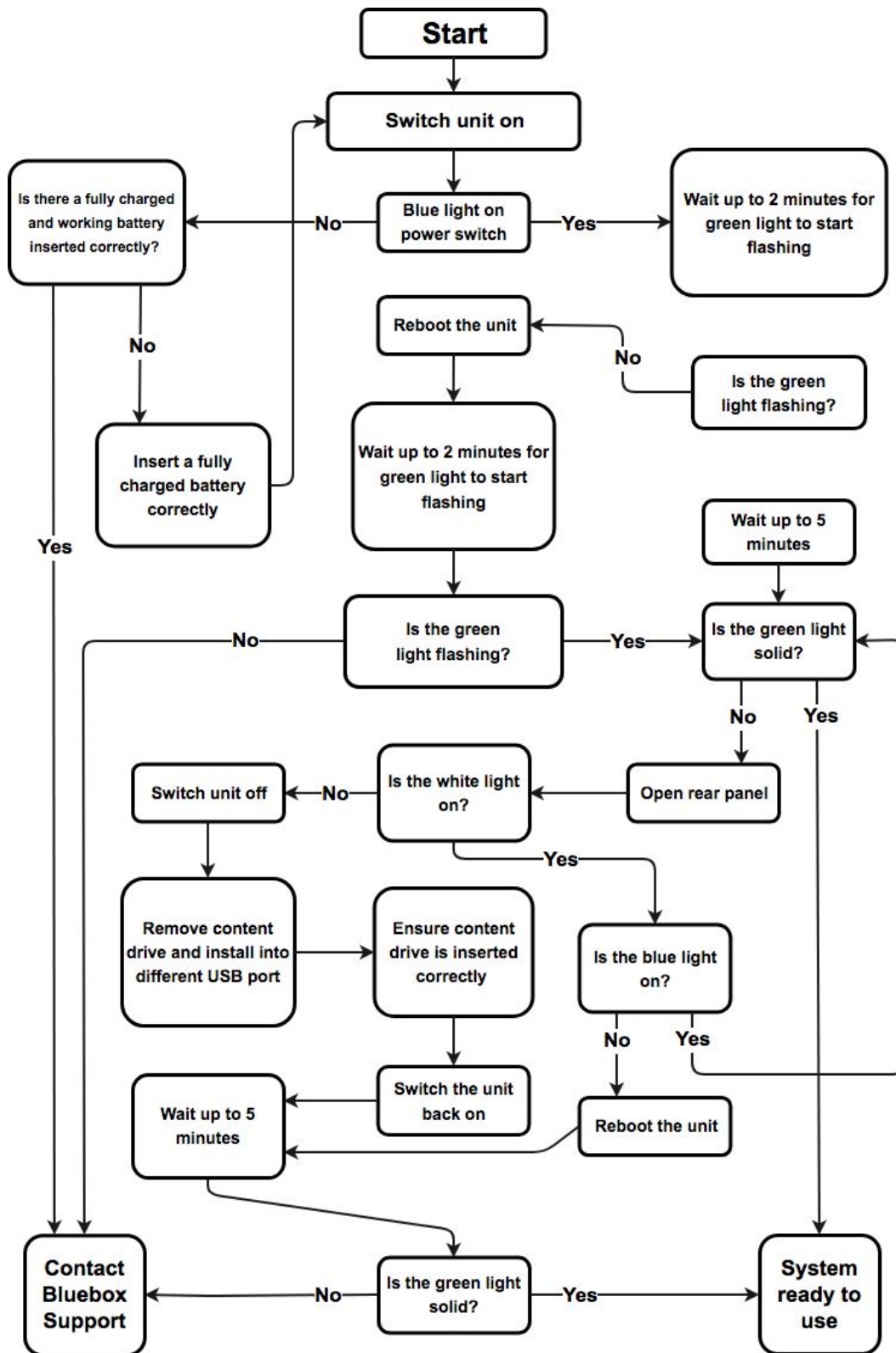
· **LED ámbar o Intermitente:** advertencia del sistema / se ha producido un error.

o **No encendido:** no se informaron problemas actuales del Sistema

· **LED azul o Encendido:** el AP está activo y listo para las conexiones

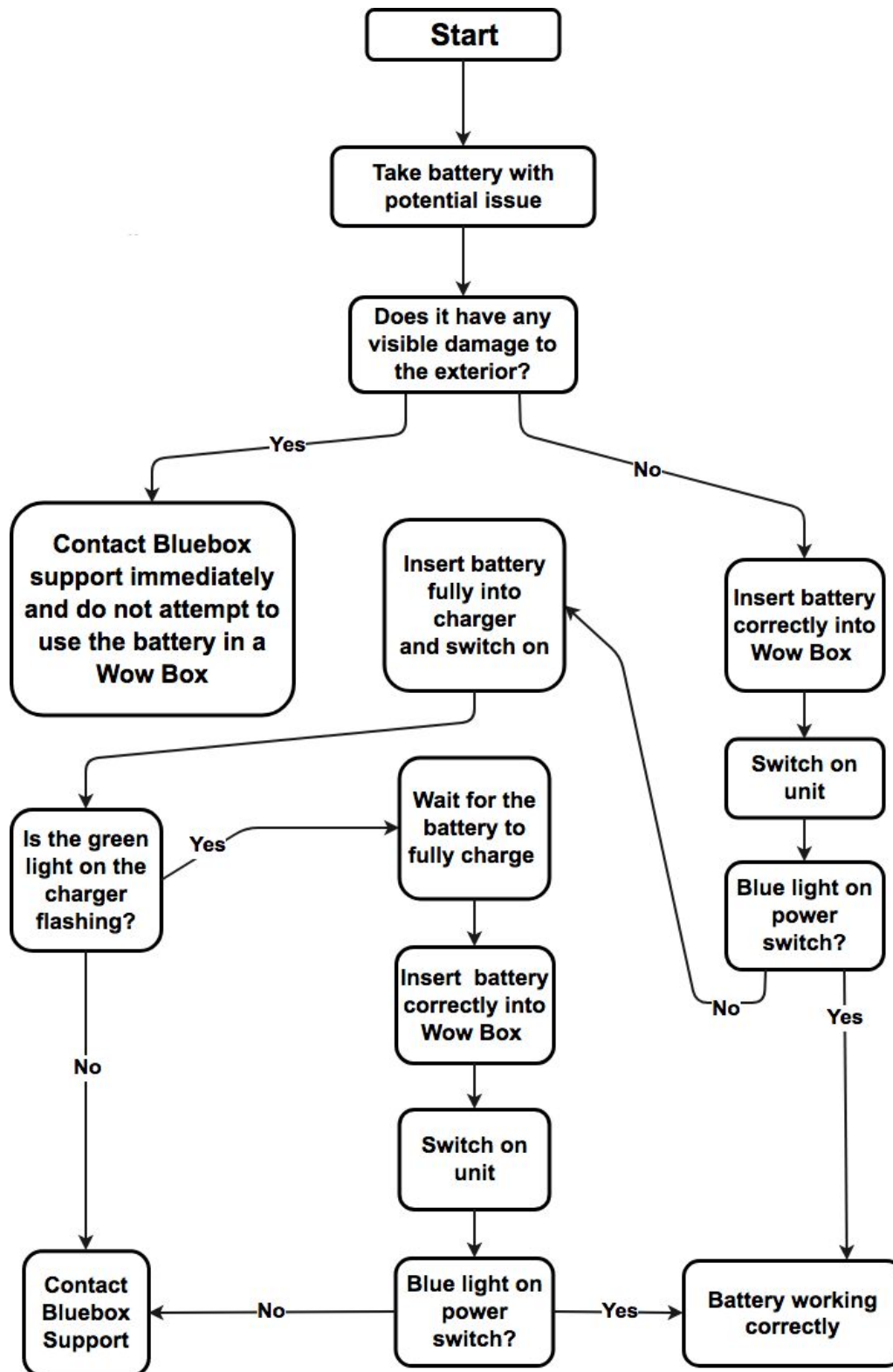
o **No encendido:** el AP no está listo

7. Wow Box Fault Decision Tree



Phone number: +44 1383 620922
 e-mail: blueboxsupport@blueboxaviation.com

8. Battery Fault Decision Tree



Phone number: +44 1383 620922
e-mail: blueboxsupport@blueboxaviation.com